



UNIVERSITÀ
degli STUDI
di CATANIA

DIPARTIMENTO DI
ECONOMIA E IMPRESA

Collana Documenti di Lavoro
Commissione Paritetica

2017

DEI

Valutazione dei *corsi* *introduttivi* del Dipartimento di Economia e Impresa

Anno accademico
2017-2018

2/2017

Premessa

Il Dipartimento “Economia e Impresa” (DEI), al fine di migliorare l’avvio del percorso formativo degli studenti, organizza ***corsi introduttivi*** relativi ad alcune discipline che caratterizzano i Corsi di Studio (CdS) triennali. La partecipazione ai suddetti corsi è consentita a coloro i quali abbiano sostenuto il test d’ingresso e che, pertanto, intendano iscriversi ai CdS di Economia ed Economia Aziendale. La frequenza è ammessa anche senza perfezionamento della procedura di iscrizione ed è fortemente consigliata per coloro i quali sono stati ammessi con obblighi formativi (OFA) e devono, quindi, colmare il debito prima di poter sostenere gli esami di qualsiasi disciplina.

I ***corsi introduttivi*** si pongono l’obiettivo di fornire ai neoiscritti un quadro dei contenuti delle discipline e di facilitarne lo studio e l’apprendimento. Tali corsi sono stati attivati negli anni accademici 2015/2016, 2016/2017 e 2017/2018. Nello specifico sono stati attivati e gestiti da docenti del DEI, i seguenti ***corsi introduttivi***:

- Diritto (CdS Economia 15 ore – CdS Economia Aziendale 15 ore);
- Economia (CdS Economia 15 ore – CdS Economia Aziendale 15 ore);
- Ragioneria (CdS Economia 15 ore – CdS Economia Aziendale 15 ore)
- Management (CdS Economia 15 ore – CdS Economia Aziendale 15 ore)
- Matematica (CdS Economia 15 ore – CdS Economia Aziendale 30 ore).

Nell’ A.A. 2017/2018, al fine di avviare la riflessione sul possibile miglioramento dei profili organizzativi e formativi dei suddetti corsi, la Commissione Paritetica ha avviato un’attività di monitoraggio consistente in:

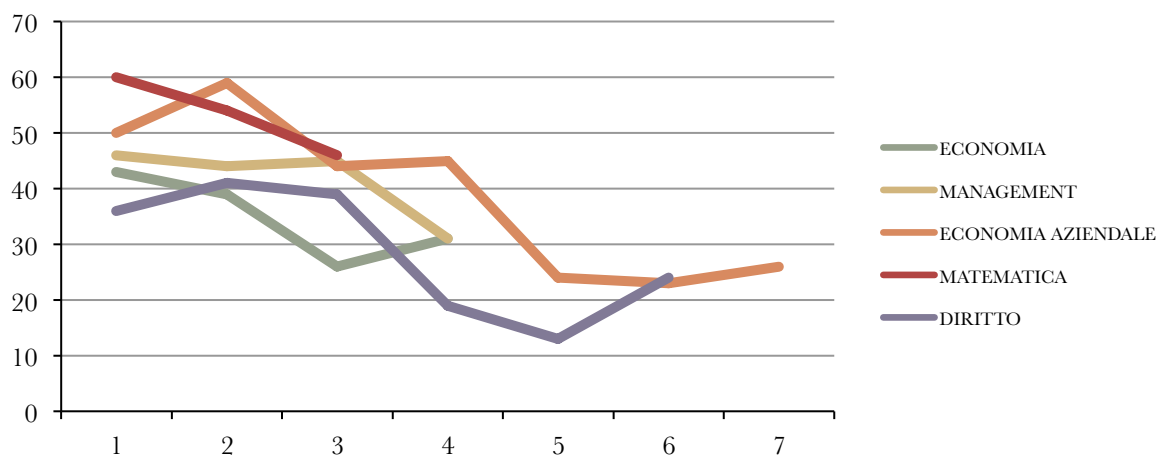
1. Rilevazione del numero dei frequentanti in ciascuna giornata di lezione (*infra* pag. 3);
2. Rilevazione del grado di soddisfazione e percezione dei frequentanti rispetto all’efficacia dei corsi (*infra* pag. 4).

Rilevazione del numero dei frequentanti i corsi introduttivi

A.A. 2017/2018

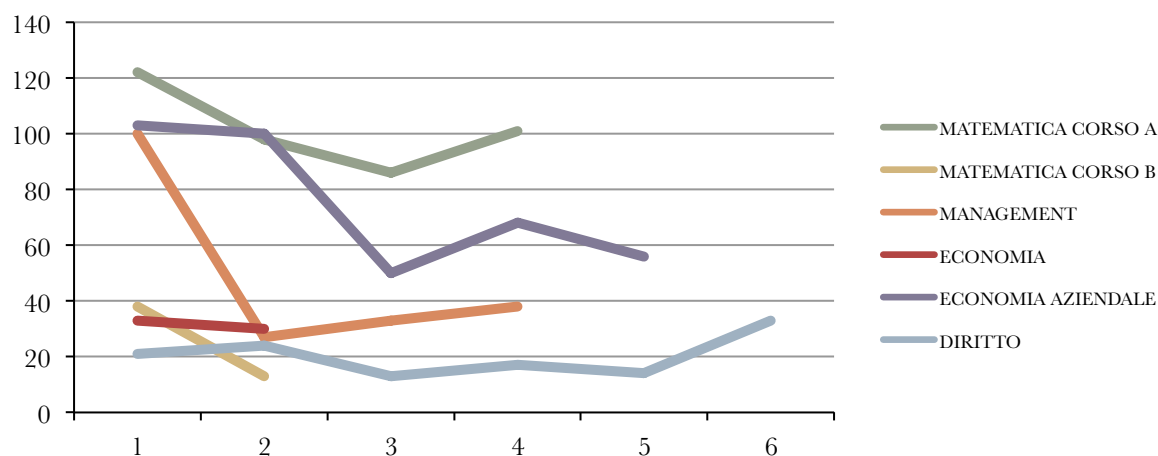
Gli studenti che hanno frequentato i **corsi introduttivi** sono stati 652 (rilevazione nel primo giorno di lezione); tale numero è progressivamente diminuito fino a 397 (rilevazione nell'ultimo giorno di lezione)¹. Il numero di studenti frequentanti appare molto basso, specialmente se posto in relazione al numero delle matricole dell'anno accademico 2017-18 dei Corsi di Studio (CdS) di Economia (240) e di Economia Aziendale (500). L'andamento della frequenza non appare omogeneo tra i diversi insegnamenti. Comunque, complessivamente, qualunque considerazione sulla frequenza richiede cautela in quanto, come si evince dalle Figure 1 e 2, non per tutte le discipline le presenze sono state rilevate in modo sistematico e completo.

Figura 1 - Presenze degli studenti nei **corsi introduttivi** del CdS in Economia (inizio 235-fine 158)



¹ È da notare che il numero dei frequentanti eccede il numero di studenti partecipanti all'iniziativa, poiché molti studenti hanno frequentato più corsi.

Figura 2 - Presenze degli studenti nei *corsi introduttivi* del CdS in Economia Aziendale (inizio 417-fine 296)



Valutazione dei Corsi Introduttivi

A.A. 2017/2018

La valutazione dei *corsi introduttivi* si è svolta tramite la somministrazione di un questionario² in aula l'ultimo giorno di lezione, con compilazione online da parte degli studenti.

Il questionario, costituito da 7 domande (a risposta multipla o aperta), ha l'obiettivo di verificare la percezione dei frequentanti in riferimento ad alcune caratteristiche del corso e del docente (domande 1, 2 e 3) e alla soddisfazione complessiva (domande 4 e 6). Esso inoltre raccoglie suggerimenti e commenti (domanda 5) e alcuni dati riguardanti lo *status* dello studente (domanda, 7), al fine di poterne monitorare la *performance*.

Le valutazioni per i diversi insegnamenti sono complessivamente omogenee e, pertanto, si riportano qui di seguito soltanto i risultati complessivi, ampiamente rappresentativi di quelli ottenuti nelle singole discipline. Una maggiore differenziazione si riscontra nei commenti degli studenti, anche in relazione alla specificità dei contenuti di ciascuna.

² Il questionario è riportato nell'Allegato 1

Analisi dei frequentanti

I questionari raccolti sono stati 311 (di cui 298 validi)³. Essi sono stati compilati da 200 studenti (dei quali 155 già immatricolati) così suddivisi: 125 per i *corsi introduttivi* del CdS in Economia e 173 per i *corsi introduttivi* del CdS in Economia Aziendale. Il 29% degli studenti ha frequentato più di un *corso introduttivo*, il restante 71% ha frequentato un solo corso (Tabella 1). In quest'ultimo caso, il solo corso frequentato è stato prevalentemente quello di Matematica (63%) o di Economia aziendale (18%).

Tabella 1 – Numero di *corsi introduttivi* frequentati

N. dei corsi	N. studenti	% sul totale (200)
5	1	1%
4	14	7%
3	11	6%
2	30	15%
1	144	72%

I *corsi introduttivi* con il maggior numero di rispondenti (e frequentanti) sono stati quelli di *Matematica* e *Management* per il CdS in Economia e quelli di *Matematica* ed *economia aziendale* per il CdS in Economia Aziendale (Tabella 2).

Tabella 2 – Numero di rispondenti

Corso Introduttivo	Rispondenti	% sul totale (298)
<i>CdS in Economia</i>		
	125	42%
Diritto	14	5%
Economia	24	8%
Economia Aziendale	19	6%
Management	29	10%
Matematica	39	13%
<i>CdS in Economia Aziendale</i>		
	173	58%
Diritto	12	4%
Economia	27	9%
Economia Aziendale	47	16%
Management	11	4%
Matematica	63	21%
Matematica	13	9%

³ Il numero dei rispondenti non coincide con il numero degli studenti presenti all'ultimo giorno di lezione, poiché non tutti gli studenti presenti hanno compilato il questionario.

Analisi della soddisfazione

Il giudizio complessivo in termini di soddisfazione per i *corsi introduttivi* è risultato buono (domande 4 e 6), come si evince dalla figura 3 e dalla tabella 3.

Figura 3 - Domanda 4. Quanto sei soddisfatto complessivamente da questo corso introduttivo?

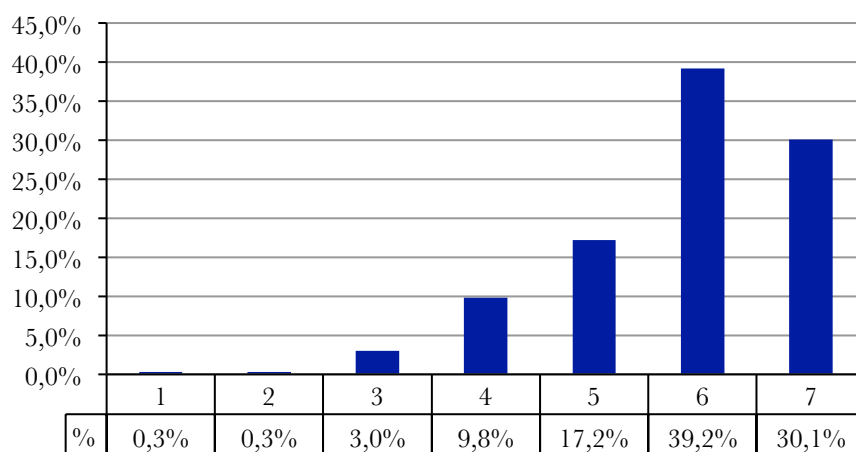


Tabella 3 – Soddisfazione complessiva

4. Quanto sei soddisfatto complessivamente da questo corso introduttivo?	Media	Mediana	Moda
Totale (N=294)	5,08	5	5
Studenti del CdS in Economia (N=125)	5,24	5	6
Studenti del CdS in Economia Aziendale (N=169)	4,96	5	5
6. Con quale probabilità consiglieresti la frequenza di questo corso introduttivo ad un/una collega che volesse iscriversi l'anno prossimo? (da 1 a 10)	Media	Mediana	Moda
Totale (N=297)	8,62	9	10
Studenti del CdS in Economia (N=125)	8,91	9	10
Studenti del CdS in Economia Aziendale (N=172)	8,41	9	10

La domanda riguardante la probabilità di consigliare il corso ad un amico/fa riferimento al *Net Promoter Score* (NPS),⁴ una misura sintetica del grado di soddisfazione basata sul passaparola (e strettamente correlata alla soddisfazione). In base al punteggio assegnato, gli studenti possono classificarsi in:

⁴ Reichheld, F. (2003). "The one number you need to grow". *Harvard business review*, 81 (12), 46-55.

- Detrattori (coloro che rispondono da 1 a 6): 20,2%
- Passivi (coloro che rispondono da 7 a 8): 38,4%
- Promotori (coloro che rispondono da 9 a 10): 41,4%

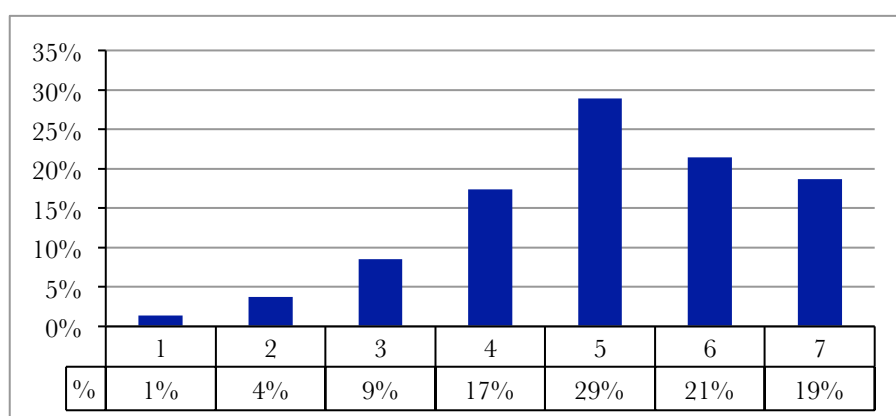
Il NPS è uguale alla differenza tra i promotori e i detrattori espressa in percentuale.

Per i *corsi introduttivi* del DEI il NPS è uguale a 21,2% e può considerarsi più che sufficiente⁵.

Analisi delle percezioni riguardanti i docenti e i corsi

Di seguito si riportano i dati complessivi relativi alle domande 1, 2 e 3. In particolare, la domanda 1 si riferisce alla percezione dello studente sull'approccio didattico utilizzato, confrontato con quello della scuola (punteggi da 1 a 7) e, come si può evincere dalle figura 4 e dalla tabella 4, in prevalenza gli studenti registrano differenze rispetto alla precedente esperienza scolastica. La domanda 2 e la domanda 3 si riferiscono rispettivamente alla percezione dello studente sull'attività del docente (figure 5-9) e sul corso (figure 10-14). Tali domande sono costituite da cinque affermazioni sulle quali il rispondente deve esprimere il proprio grado di accordo, con punteggi da 1 (per nulla d'accordo) a 7 (completamente d'accordo). Come si rileva dalle figure 5-9, la valutazione dell'attività dei docenti è nettamente positiva. Analogamente, valutazioni significativamente positive del corso si evincono dalle figure 10-12, con qualche elemento di contraddittorietà circa la difficoltà degli argomenti trattati e la loro precedente conoscenza da parte degli studenti (figure 13-14).

Figura 4 – Domanda 1. Quanto è differente l'approccio didattico utilizzato in questo corso introduttivo rispetto a quello utilizzato nella tua scuola?



⁵ Secondo Reichheld (2003), punteggi superiori al 20% sono da considerarsi soddisfacenti, giacché il valore mediano a livello mondiale è del 16%.

Tabella 4 – Approccio didattico utilizzato

1. Quanto è differente l'approccio didattico utilizzato in questo corso introduttivo rispetto a quello utilizzato nella tua scuola?	Media	Mediana	Moda
Totale (N=294)	5,01	5	5
Studenti del CdS in Economia (N=125)	5,24	5	6
Studenti del CdS in Economia Aziendale (N=169)	4,95	5	5

Figura 5 – Domanda 2/a Il docente ha suscitato interesse

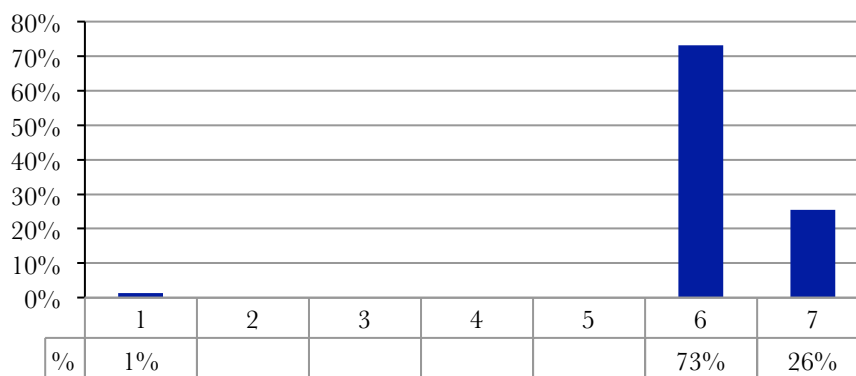


Figura 6 – Domanda 2/b Il docente ha chiarito i collegamenti tra la disciplina e il corso di laurea

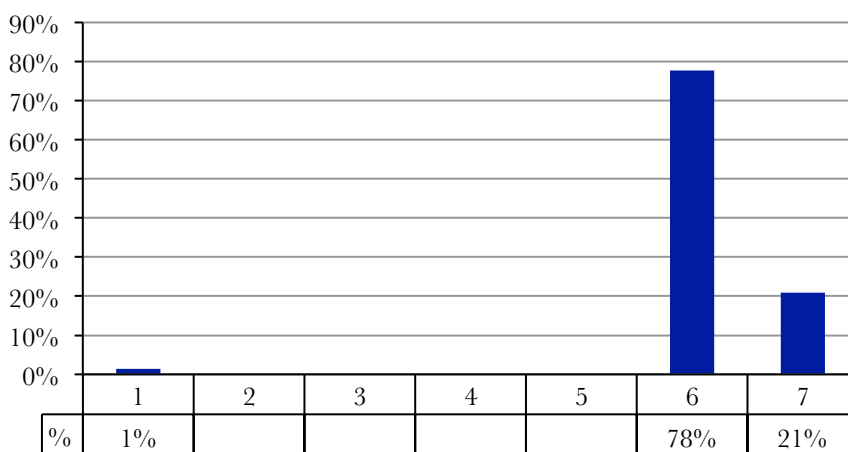


Figura 7 – Domanda 2/c Il docente ha esposto chiaramente gli argomenti

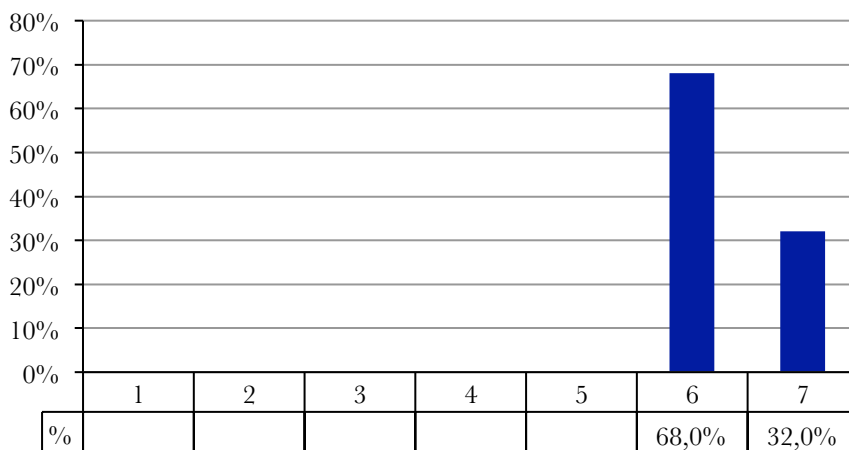


Figura 8 – Domanda 2/d Il docente ha rispettato gli orari di svolgimento della didattica

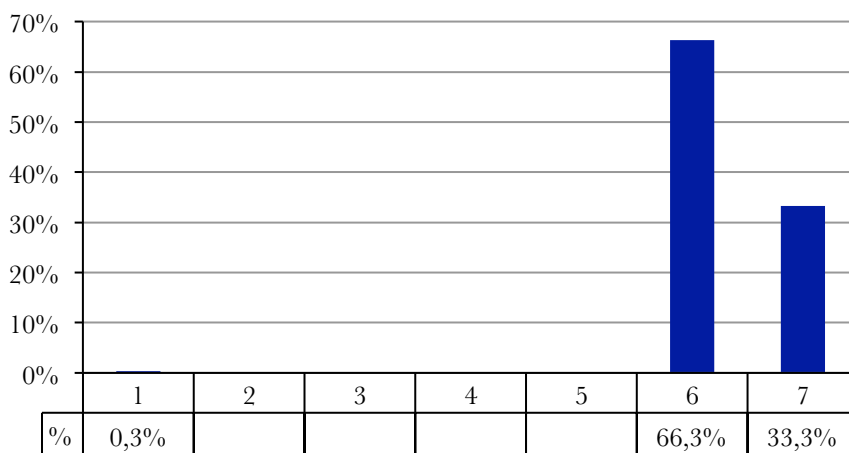


Figura 9 – Domanda 2/e Il docente ha definito chiaramente i contenuti del corso

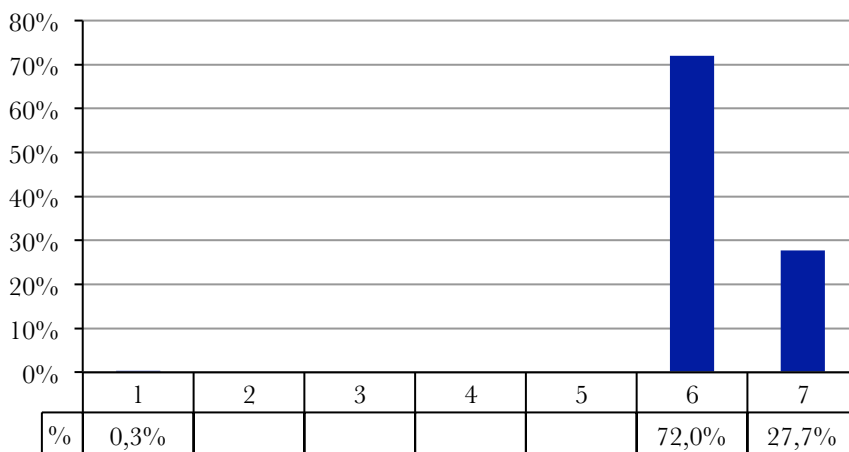


Figura 10 – Domanda 3/a Il corso ha aumentato le mie conoscenze

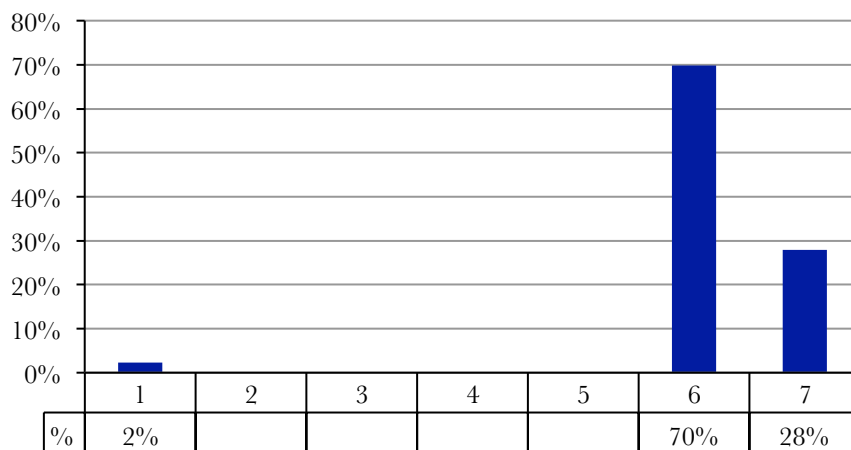


Figura 11 – Domanda 3/b Il corso mi ha preparato ai contenuti della materia

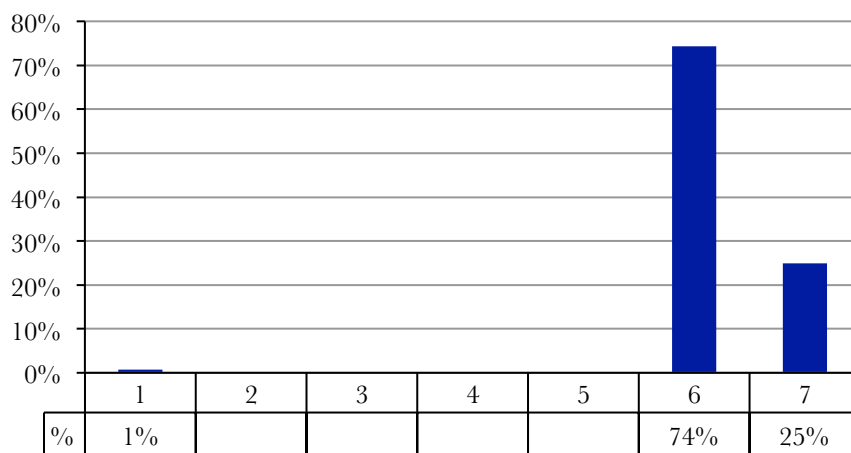


Figura 12 – Domanda 3/c Il corso ha chiarito la metodologia con cui dovrò studiare all'università

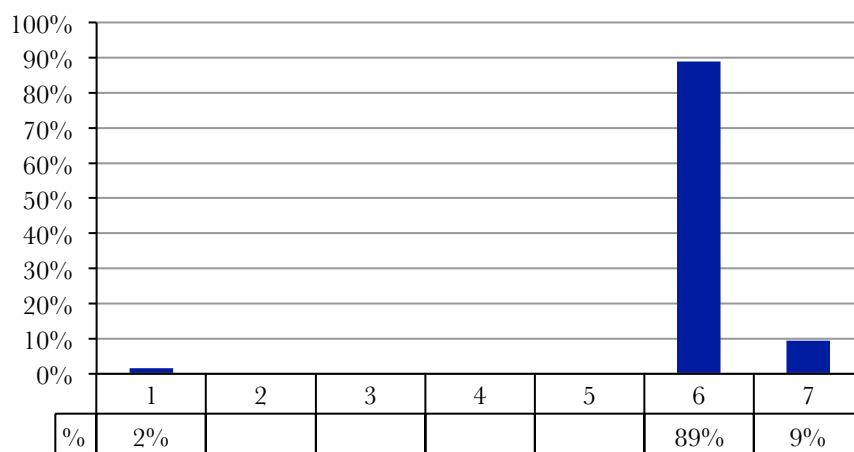


Figura 13 – Domanda 3/d Il corso ha avuto come oggetto argomenti già noti

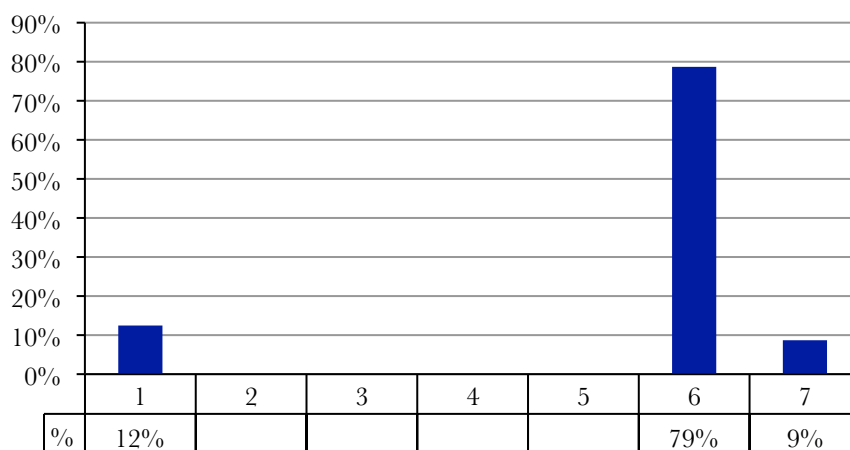
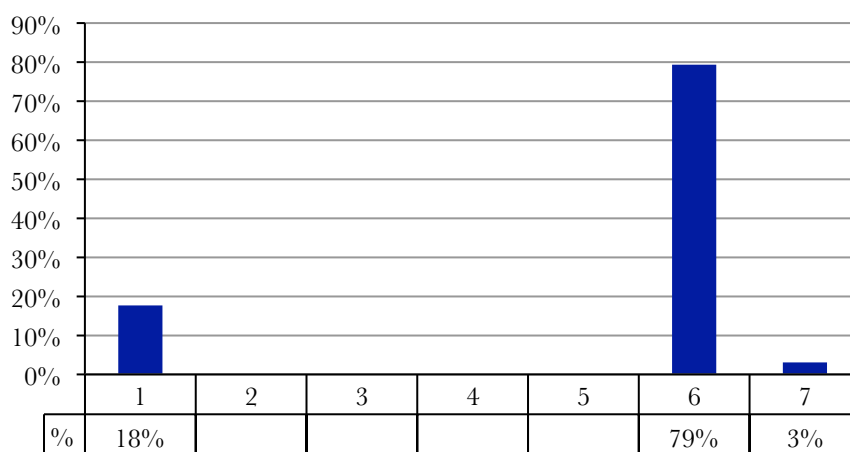


Figura 14 – Domanda 3/e Il corso ha avuto come oggetto argomenti difficili da comprendere



Suggerimenti

Nella figura seguente sono riportati i principali suggerimenti da parte degli studenti. È possibile rilevare che i suggerimenti riguardano prevalentemente profili generali quali il miglioramento dell'organizzazione, la riduzione del numero di ore, la pubblicizzazione dei corsi, l'anticipazione del loro inizio oltre ad alcune indicazioni specifiche sui contenuti, con la richiesta di una maggiore attenzione alla risoluzione di esercizi e ai collegamenti con il CdS.

Figura 15 – Domanda 5 Quali commenti e suggerimenti puoi fornire al dipartimento per quanto riguarda l'organizzazione lo svolgimento di questo corso introduttivo?



Considerazioni conclusive

Questa prima esperienza di monitoraggio dei *corsi introduttivi* attivati dal DEI offre alcuni spunti di riflessione sull'organizzazione e sui contenuti dei corsi. Un primo aspetto da sottolineare è il basso numero dei partecipanti e la costante diminuzione dei frequentanti nel periodo considerato. Nella valutazione di questi dati la cautela è d'obbligo, in quanto la rilevazione delle presenze non sembra sia stata effettuata in modo sistematico e completo. Nell'auspicare che in futuro questi limiti operativi possano essere superati, così da poter disporre di una migliore base informativa, comunque, i dati disponibili mettono in evidenza il basso numero complessivo degli studenti coinvolti e, di conseguenza, la limitata ricaduta delle risorse impiegate.

Inoltre, va anche sottolineato che soltanto una minoranza degli studenti frequenta più di un corso. Questi elementi inducono a riflettere sulle modalità organizzative dei corsi, anche in coerenza con le indicazioni fornite dagli studenti stessi. In particolare, per ampliare la frequenza potrebbe essere utile, da un lato migliorare le modalità di comunicazione circa l'attivazione dei corsi e la loro finalità e, dall'altro, estendere il calendario. Anticipare, possibilmente, l'inizio dei *corsi introduttivi*, potrebbe evitare la concentrazione di ore in un periodo ristretto, evidentemente percepita dagli studenti come eccessiva e, quindi, incentivare la frequenza di più corsi. Inoltre, va anche valutata l'effettiva opportunità di attivazione per insegnamenti di anni successivi al primo. L'analisi delle *performance* degli studenti nel corso dell'anno accademico potrà fornire ulteriori elementi di riflessione sull'efficacia dei *corsi introduttivi*.

Allegato 1

Valutazione dei Corsi Introduttivi DEI

Il questionario mira a valutare la qualità e l'efficacia dei Corsi Introduttivi del Dipartimento di Economia e Impresa. I dati delle singole valutazioni saranno presi in considerazione solo in forma "aggregata" e, pertanto, completamente anonima e saranno trattati in modo riservato nel rispetto della legge del D.L. n. 196/2003 sulla privacy.

Se non dovessi avere una tua idea su una o più domande puoi lasciare in bianco la risposta corrispondente

*Campo obbligatorio

Corso di Studio *

- Economia
- Economia Aziendale

Corso introduttivo di *

- Diritto
- Economia
- Economia Aziendale
- Management
- Matematica - Prof. Greco (solo Corso di Studio in Economia)
- Matematica - Corso A Prof.ssa Angilella (solo Corso di Studio in Economia Aziendale)
- Matematica - Corso B Prof. Rossello (solo Corso di Studio in Economia Aziendale)

3. Quanto sei d'accordo con le seguenti affermazioni riguardanti il corso introduttivo?

	Per nulla d'accordo						Completamente d'accordo
Il corso ha aumentato le mie conoscenze	<input type="radio"/>	<input type="radio"/>	<input type="radio"/>	<input type="radio"/>	<input type="radio"/>	<input type="radio"/>	<input type="radio"/>
Il corso mi ha preparato ai contenuti della materia	<input type="radio"/>	<input type="radio"/>	<input type="radio"/>	<input type="radio"/>	<input type="radio"/>	<input type="radio"/>	<input type="radio"/>
Il corso ha chiarito la metodologia con cui dovrò studiare all'università	<input type="radio"/>	<input type="radio"/>	<input type="radio"/>	<input type="radio"/>	<input type="radio"/>	<input type="radio"/>	<input type="radio"/>
Il corso ha avuto come oggetto argomenti già noti	<input type="radio"/>	<input type="radio"/>	<input type="radio"/>	<input type="radio"/>	<input type="radio"/>	<input type="radio"/>	<input type="radio"/>
Il corso ha avuto come oggetto argomenti difficili da comprendere	<input type="radio"/>	<input type="radio"/>	<input type="radio"/>	<input type="radio"/>	<input type="radio"/>	<input type="radio"/>	<input type="radio"/>

4. Quanto sei soddisfatto complessivamente da questo corso introduttivo?

	1	2	3	4	5	6	7	
Per nulla soddisfatto	<input type="radio"/>	<input type="radio"/>	<input type="radio"/>	<input type="radio"/>	<input type="radio"/>	<input type="radio"/>	<input type="radio"/>	Molto soddisfatto

5. Quali commenti e suggerimenti puoi fornire al dipartimento per quanto riguarda l'organizzazione lo svolgimento di questo corso introduttivo?

La tua risposta

6. Con quale probabilità consiglieresti la frequenza di questo corso introduttivo ad un/una collega che volesse iscriversi l'anno prossimo?

1

2

3

4

5

6

7

8

9

10



Pagina 1 di 2

AVANTI

Non inviare mai le password tramite Moduli Google.

Questi contenuti non sono creati né avallati da Google. Segnala una violazione - Termini di servizio - Ulteriori termini

Google Moduli





Valutazione dei Corsi Introduttivi DEI

*Campo obbligatorio

7. Sei già immatricolato? *

Scegli ▼

7a. Se non lo sei ancora, intendi immatricolarti?

Scegli ▼

Inserisci il tuo codice fiscale *

La tua risposta

 Pagina 2 di 2

INDIETRO

INVIA

Non inviare mai le password tramite Moduli Google.

Questi contenuti non sono creati né avallati da Google. Segnala una violazione - Termini di servizio - Ulteriori termini

Google Moduli

